

SEZNAM DOKUMENTACE / OBSAH	
1.	TECHNICKÁ ZPRÁVA, LEGISLATIVA
2.	PŘEHLEDOVÝ - SCHEMATICKEJ LIST JEDNOTLIVÝCH ETAP
3.-XX.	JEDNOTLIVÉ DOPRAVNÍ SITUACE / DETAILY ZÁBORU, OBJÍZDNÉ TRASY UZAVÍREK

<p>DOPRAVNÍ ZNAČENÍ, PROJEKCE, INŽENÝRING</p>	<p>+420 724 501 708 +420 731 868 948 FGTH.CZ@SEZNAM.CZ J.HORY 1484, 272 01 Kladno</p>	<p>PROJEKTOVAL: PETR JURÁSEK, +420 608 712 312, fgth.cz.petrjurasek@seznam.cz ODPOVĚDNÝ PROJEKTANT: MICHAL MORAVEC, +420 724 501 708, fgth.cz@seznam.cz ADMINISTRÁTOR, INŽENÝRING: VÁCLAV MORAVEC, +420 731 868 948, fgth.cz.vaclavmoravec@seznam.cz</p>	<p>REALIZACE DOPRAVNÍHO ZNAČENÍ DIO KONTAKTNÍ OSOBA: JIŘÍ VOZÁR, +420 724 501 701 jirka@proznakgroup.cz</p>	<p>BI MONT Jilský 964, Hustopeče, 250 06 471</p>	<p>DATUM VYHOVENÍ: 04.12.2025</p>

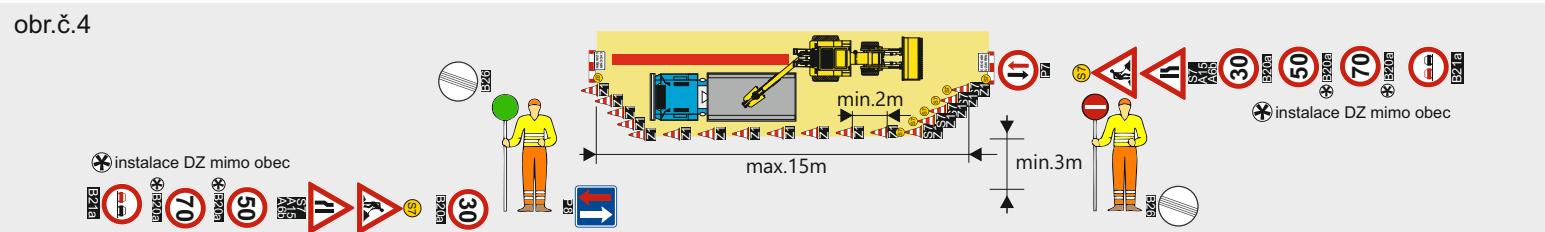
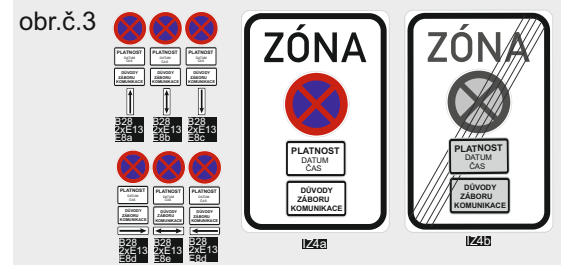
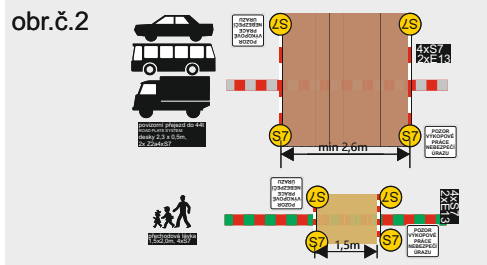
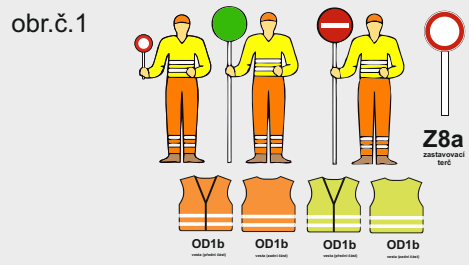
TECHNICKÁ ZPRÁVA

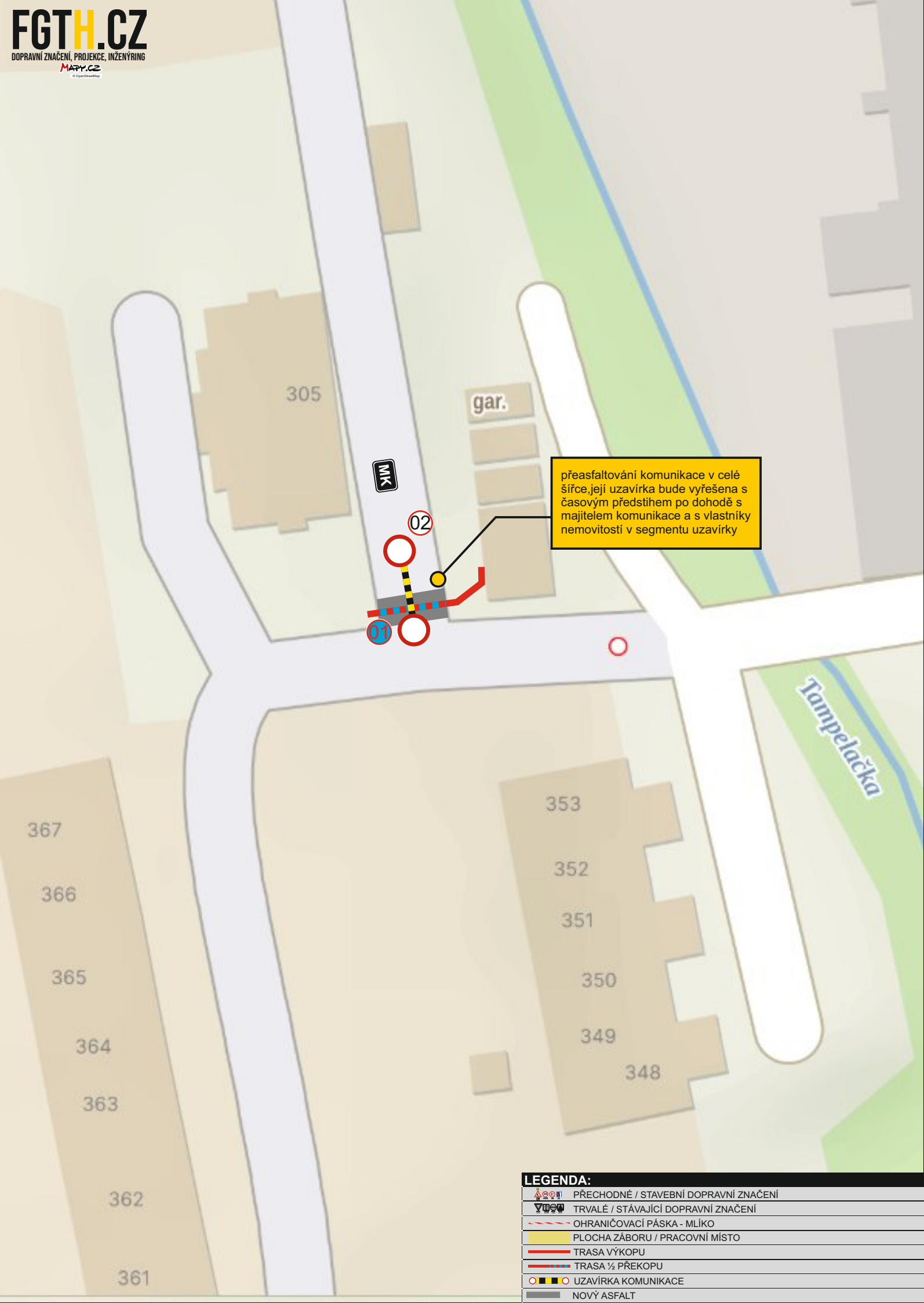
ZÁVAZNÉ PŘEDPISY, ZÁKONY A NORMY PRO INSTALACI PŘECHODNÉHO DOPRAVNÍHO ZNAČENÍ NA POZEMNÍCH KOMUNIKACÍCH

- pravidla silničního provozu platná od 1.1.2001 včetně všech doplňků
- TP65 Zásady pro dopravní značení na pozemních komunikacích (MDS ČR 1995)
- TP66 Zásady pro přechodné dopravní značení na pozemních komunikacích (MDS ČR 1996)
- TP66 Pomůcka pro označování pracovních míst na dálnicích a silnicích pro motorová vozidla, metodický pokyn (MDS ČR 2002)
- Vyhláška 398/2009Sb. o obecných technických požadavcích zabezpečujících bezbariérové užívání staveb (Ministerstvo pro místní rozvoj 2009). Pokud se stávající dopravní značení dostane do rozporu se značením přechodným, nebo pokud by toto omezovalo platnost přechodného značení, bude zakryto.
- Kvalitativní provedení značek musí odpovídat platné příloze vyhlášky MDS č.361/2000 Sb., je prováděcí vyhl.č.294/2015 Sb., kterou se provádí zákon o provozu na pozemních komunikacích a úprava řízení provozu na pozemních komunikacích, ČSN EN 12899-1 a Vzorovým listům staveb pozemních komunikací, část VL 6.1. „Svislé dopravní značky“. Na trvalém vodorovném dopravním značení nebudou prováděny žádné přechodné změny stávajícího vodorovného dopravního značení. Instalace, údržba, průběžná manipulace a demontáž veškerého přechodného dopravního značení, stejně jako uvedení trvalého dopravního značení po ukončení opravy do původního stavu, je povinností zhotovitele stavby. Zhotovitel stavby je odpovědný za zajištění údržby svislého i vodorovného dopravního značení tak, aby byla zajištěna nepřetržitě jeho plná funkčnost po celou dobu užití. Běžná údržba svislého a vodorovného přechodného značení po dobu stavby bude také zajištěna zhotovitelem stavby. Veškerá manipulace s dopravním značením bude prováděna zhotovitelem stanovených pracovníků řádně proškolených dle platného BZOP, nebo autorizovanou firmou na instalaci dopravního značení vybavených platnými pomůckami pro pohyb osob při stavbách na pozemních komunikacích (viz.obr.1). Stávající dopravní značení, které je v rozporu s plánovanou úpravou, bude sneseno nebo kompletně a účinně zakryto. Tato manipulace je dle předchozího odstavce též povinností zhotovitelem, stejně tak jako oprava nebo výměna případně poškozených značek. Stavba přechodného dopravního značení bude prováděna především v době sníženého silničního provozu tak, aby měla co nejmenší dopad na jeho bezpečnost a plynulost.

Podmínky pro získání zvláštního užívání komunikace na veřejném prostranství.

- Zákon č. 13/1997 Sb. o pozemních komunikacích, § 25, ve znění pozdějších předpisů (dále jen zákon), zvláštní užívání komunikace, tj. užití místních komunikací jiným než obvyklým způsobem. Výčet zvláštních užívání komunikace podrobně vysvětluje § 25 zákona. Pojem veřejného prostranství vysvětluje § 34 zákona č 128/2000 Sb., o obcích (obecní zřízení), ve znění pozdějších předpisů, kde veřejným prostranstvím jsou všechna náměstí, ulice, tržiště, chodníky, veřejná zeleň, parky a další prostory přístupné každému bez omezení, tedy sloužící obecnému užívání, a to bez ohledu na vlastnictví k tomuto prostoru. Ke zvláštnímu užívání místní komunikace, pak musí příslušný silniční správní úřad, vydat povolení ke zvláštnímu užívání místní komunikace. Toto povolení se vydává podle správního řádu ve správním řízení, podrobnosti žádosti uvádí § 25 zákona a § 40 vyhlášky č. 104/1997 Sb., ve znění pozdějších předpisů. Zvláštní užívání veřejného prostranství upravuje zákon o místních poplatcích č. 565/1990 Sb., ve znění pozdějších předpisů. Poplatek se zavádí obecně závaznou vyhláškou. Veřejné prostranství je vyznačeno zákresem do katastrální mapy.
- Dokumenty potřebné pro získání zvláštního užívání komunikace:
DiO / Dopravně inženýrské opatření - projekční schéma umístění přechodného dopravního značení vyhotoveného na základě místního šetření a případnou konzultací s místně příslušným silničním správním úřadem a s komunikačním inženýrem příslušného oddělení D.I. Policie ČR a následné získání souhlasného Stanoviska PČR, D.I.
DiR / Dopravně inženýrské opatření - vyjádření, stanoviska a podklady od potřebných zúčastněných subjektů (např. ŘSD, KSÚS, vlastníci komunikací, obec, město, kraj, dopravci / BUS, dodavatel, subdodavatel, atd.) pro získání finálové dokumentace pro Stanovení přechodné úpravy na PK a pro Zvláštní užívání PK (výkopové / záborové povolení) a případné Rozhodnutí o UZAVÍRCE na příslušném silničním správním úřadě, MěÚ.K dodání předmětného DiR je potřeba do žádosti uvést přesný termín konání akce, telefonní a emailový kontakt na zodpovědnou osobu, název, adresu a IČ zhotovitele a případnou plnou moc.
- Majitelé všech přilehlých nemovitostí budou nejméně jeden měsíc před započítím stavby informováni o průběhu výkopových prací v jejich lokalitě. Všechny jízdní a chodecké trasy přerušené výkopem, včetně vjezdů/výjezdů případně vchodů/východů do všech přilehlých nemovitostí je nutno nainstalovat přejezdové nebo chodecké můstky (viz.obr.2)
- Úseky uzavírek (záborů) budou označeny svislým provizorním dopravním značením zákaz zastavení B28 (popř. zónovou dopravní značkou se symbolem B28). Veškeré dopravní značení bude dále osazeno dodatkovou tabulkou E13 s uvedením termínu platnosti a důvodu záboru. Dopravní značení bude dle § 9 písm. a) zákona o pozemních komunikacích (č. 13/1997 Sb.) osazeno 7 kalendářních dnů před začátkem stavby (viz.obr.3)



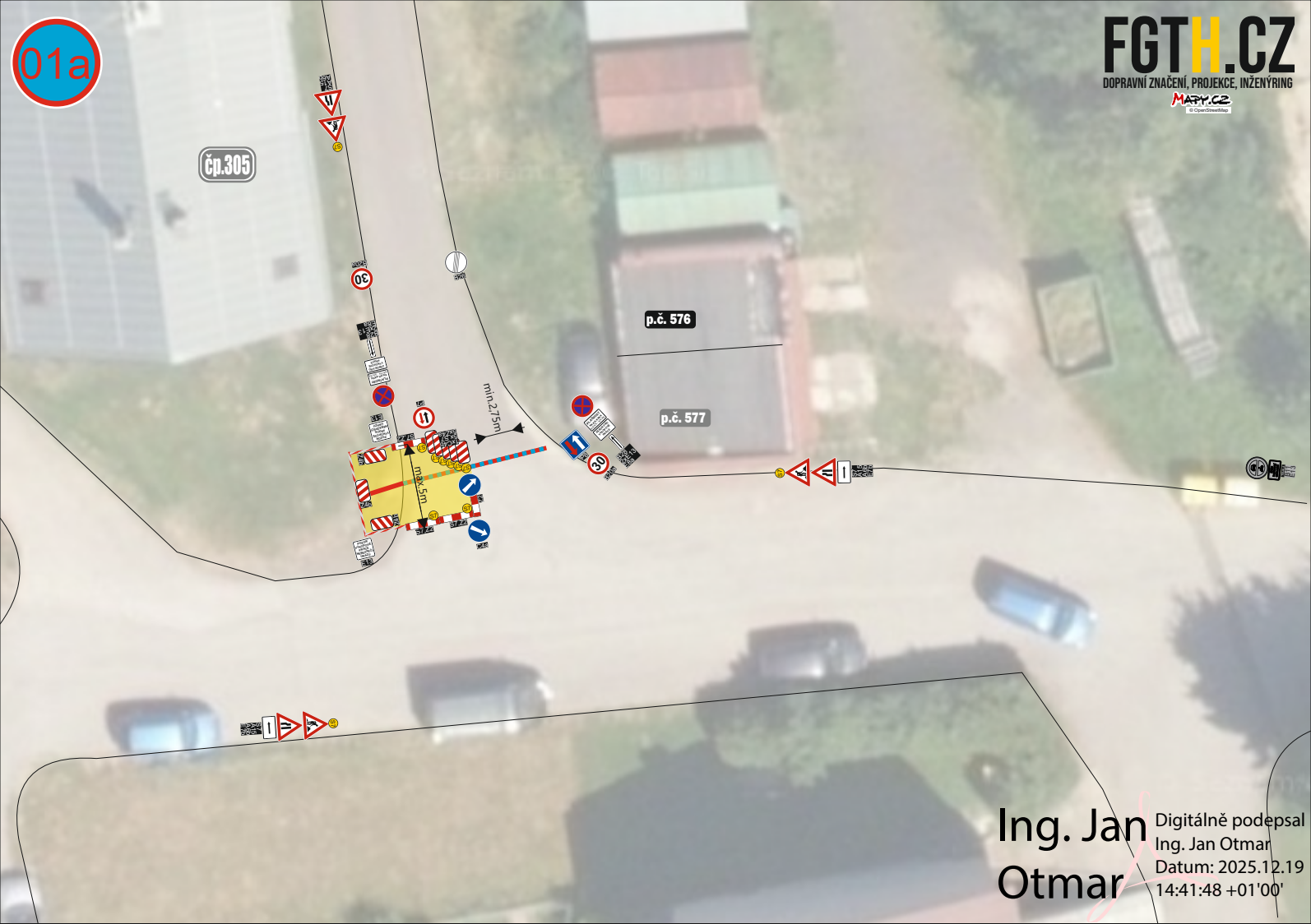


přeasfaltování komunikace v celé šířce, její uzavírka bude vyřešena s časovým předstihem po dohodě s majitelem komunikace a s vlastníky nemovitostí v segmentu uzavírky

LEGENDA:

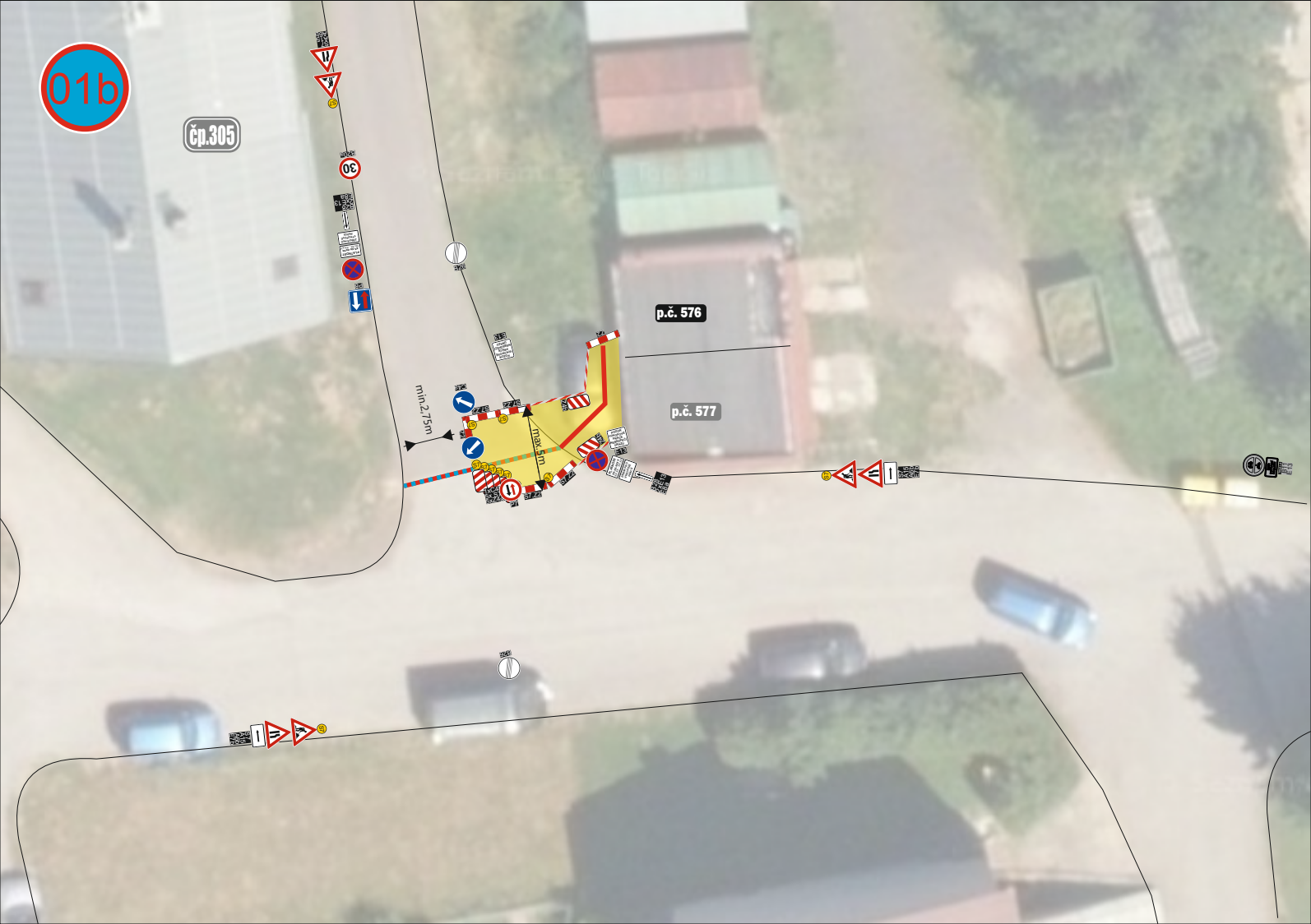
-  PŘECHODNÉ / STAVEBNÍ DOPRAVNÍ ZNAČENÍ
-  TRVALÉ / STÁVAJÍCÍ DOPRAVNÍ ZNAČENÍ
-  OHRANIČOVACÍ PÁSKA - MLÍKO
-  PLOCHA ZÁBORU / PRACOVNÍ MÍSTO
-  TRASA VÝKOPU
-  TRASA 1/2 PŘEKOPU
-  UZAVÍRKA KOMUNIKACE
-  NOVÝ ASFALT

01a



Ing. Jan Otmar
Digitálně podepsal
Ing. Jan Otmar
Datum: 2025.12.19
14:41:48 +01'00'

01b



Na Lukách

Tampelačka

přeasfaltování komunikace v celé šířce, její uzavírka bude vyřešena s časovým předstihem po dohodě s majitelem komunikace a s vlastníky nemovitostí v segmentu uzavírky

